



## Compass

### 取扱説明書【Uconnect 車両設定 / ナビゲーション】 補足版

#### お読みください

- ・ Uconnectラジオ操作説明書に記載されている「ナビゲーション・モード」の内容は本国仕様のもので、また、取扱説明書追補版に記載されている「Uconnectの設定」および「ナビゲーション」は、ソフトウェアの更新により機能や表示内容、操作方法が実際の車両と一部異なります。「Uconnectの設定」および「ナビゲーション」については、本補足版の内容に置き換えてお読みください。
- ・ ご不明な点については、ジープ正規ディーラーにお問い合わせください。

## Uconnect の設定

### 10.1 インチディスプレイ装備車の設定メニュー

以下の表は、10.1 インチディスプレイ装備車のUconnectディスプレイに表示される車両モードの設定メニューのカテゴリと設定項目、およびその内容を記載しています。

仕様により表示が異なる場合があります。また、表示される順番が異なる場合があります。

| カテゴリ | 設定項目           | 内容  |
|------|----------------|---|
| 表示   | 言語             | Uconnectの表示言語および音声認識機能の言語を、英語 (English)、イタリア語 (Italiano) および日本語から選択できます。  |
|      | 表示モード          | 以下の項目を選択できます。<br>・【自動】：ディスプレイの明るさがメーターパネルの明るさに連動します。<br>・【手動】：ディスプレイの明るさを手動で選択できます。   |
|      | 画面の輝度：ヘッドライトON | 【表示モード】で【自動】を選択しているときは、【画面の輝度：ヘッドライトON】は選択できません。<br>【+】または【-】にタッチして、ヘッドライトが点灯しているときのディスプレイの明るさを調整します。ヘッドライトを消灯しているときは、この設定を行なうことはできません。 |

| カテゴリー       | 設定項目            | 内容   |
|-------------|-----------------|--|
| 表示          | 画面の輝度：ヘッドライトOFF | 【表示モード】で【自動】を選択しているときは、【画面の輝度：ヘッドライトOFF】は選択できません。<br>【+】または【-】にタッチして、ヘッドライトが消灯しているときのディスプレイの明るさを調整します。ヘッドライトを点灯しているときは、この設定を行なうことはできません。 |
|             | テーマモード          | Uconnectディスプレイの昼夜モードを【ライト】(昼)、【ダーク】(夜)、【自動】から選択できます。<br><br><b>メモ：</b><br>ナビゲーション画面の昼夜モード設定は、ナビゲーションモードの【ナビ設定】から行ないます。                   |
|             | 単位              | 【距離】、【タイヤ空気圧】、【温度】、【燃費】の各数値の単位を選択できます。   |
|             | タッチパネル操作音       | ディスプレイのボタンにタッチしたときの操作音の有無を選択できます。  |
|             | カテゴリーバーラベル表示    | 下部メニュー・バーのアイコンの下の名称の表示の有無を設定できます。  |
| 個人設定        | —               | 選択している個人設定(ユーザ・プロフィール)ごとの固有の設定項目が表示されます。   |
| 安全&ドライブアシスト | 衝突被害軽減ブレーキ      | 前面衝突警報(FCW)の警告の仕方や作動の感度、および歩行者緊急ブレーキの作動設定が行なえます。   |
|             | アクティブレーンマネジメント  | アクティブ・レーン・マネジメントの作動の仕方、警告のタイミング、および作動強度が設定できます。  |
|             | トラフィックサインアシスト   | 交通標識アシスト・システムの作動のオン/オフを設定できます。   |
|             | トラフィックサインアシスト警告 | 交通標識アシスト・システムが作動しているときの、警告の仕方を設定できます。  |
|             | 新速度区間           | 交通標識アシスト・システムが作動しているときの、新たな速度区間を検知したときの通知の仕方を設定できます。   |

| カテゴリー            | 設定項目                           | 内容  |
|------------------|--------------------------------|---|
| 安全&ドライバアシスト      | Park Sense                     | PARKSENSE フロント/リヤ・パーク・アシスト・システムの作動の仕方を選択できます。       |
|                  | フロントパークセンサ音量                   | PARKSENSE フロント/リヤ・パーク・アシスト・システムのフロントの作動音量を設定できます。   |
|                  | リアパークセンサ音量                     | PARKSENSE フロント/リヤ・パーク・アシスト・システムのリアの作動音量を設定できます。     |
|                  | 側面距離警告                         | 側方距離警告システムの機能のオン/オフを設定できます。                         |
|                  | ドライバーアテンションアラート<br>— タイプ別装備    | Drowsy Driver Detection (運転者居眠り検知機能) のオン/オフを設定できます。 |
|                  | ブラインドスポットアラート                  | ブラインド・スポット・モニタ (BSM) の作動の仕方を設定できます。                 |
| 日付&時刻            | GPS時刻と同期                       | 時刻表示をGPS情報に同期できます。                                  |
|                  | 時刻設定                           | 時刻および時刻の表示形式の設定ができます。                               |
|                  | 画面OFF中に日付と時刻を表示する。<br>— タイプ別装備 | 画面表示がOFFのときに日付と時刻のみ表示する機能のオン/オフを設定できます。             |
| 電話/<br>Bluetooth | ペアリング済みデバイスの管理                 | デバイスの追加/削除や接続しているデバイスの管理、着信時の自動応答機能の設定等が行なえます。      |
|                  | 全デバイスを「サイレント」にする               | 全てのデバイスのサイレントモードをオン/オフに設定できます。                      |
|                  | 電話機2台の同時使用を有効にする               | 接続している2台のスマートフォンの同時使用をオン/オフに設定できます。                 |
| 音声               | 音声オプション                        | 音声認識機能の返答音声を【男性】、【女性】から選択できます。                      |
|                  | Wake Up Word                   | 音声認識機能の起動コマンドを選択できます。                               |
|                  | 音声コマンド割込                       | 音声認識機能の割り込み機能のオン/オフを設定できます。                         |
|                  | コマンドリストを表示                     | 音声認識機能作動時のコマンドリストの表示の有無を設定できます。                     |

| カテゴリー    | 設定項目                                       | 内容   |
|----------|--|--|
| カメラ      | リアビューカメラ遅延<br>または<br>サラウンドビューカメラ遅延         | シフトポジションをR（リバース）以外にしたときにParkview後方カメラの画面を数秒間表示するか、すぐに元の画面に戻すかの設定ができます。 |
|          | リアビューカメラガイドライン<br>または<br>サラウンドビューカメラガイドライン | Parkview後方カメラの画面に表示されるガイドラインの有無を設定できます。                                |
| ミラー&ワイパー | 自動格納サイドミラー                                 | 車両施錠時に自動でドアミラーを格納する機能のオン/オフを設定できます。                                    |
|          | 雨量感知ワイパー                                   | 検知した雨量に応じてワイパーの作動を調整する機能のオン/オフを設定できます。                                 |
| ライト      | 車内灯  | 車内のアンビエントライトの明るさを設定できます。   |
|          | ヘッドライト感度                                   | 周囲の明るさによる、オート・ヘッドライトの作動感度を設定できます。                                      |
|          | ヘッドライト消灯遅延                                 | エンジンを停止した後のヘッドライト点灯時間を選択できます。  |
|          | ウェルカムライト                                   | キーフォブで車両を解錠したときの車外ライトの点灯を選択できます。                                       |
|          | 自動ハイビーム                                    | 自動ハイ・ビーム・ヘッドライト制御機能のオン/オフを設定できます。                                      |
|          | コーナライト                                     | フロント・フォグ・ライトのコーナリング・ライト機能のオン/オフを設定できます。                                |
| ブレーキ     | ドアロック時にライト点滅                               | 車両を施錠/解錠したときに車外ライトを点滅させる機能のオン/オフを設定できます。                               |
|          | 自動パーキングブレーキ                                | シフト・レバーを「P（パーキング）」に入れると自動的に電動パーキング・ブレーキが作動する機能のオン/オフを設定できます。           |
| ドア&ロック   | ブレーキ点検—タイプ別装備                              | ブレーキ点検時のモードに設定できます。  |
|          | オートドアロック—タイプ別装備                            | 走行を開始すると自動的に車両を施錠する機能のオン/オフを設定できます。                                    |
|          | 降車時に自動解錠                                   | いずれかのフロントドアを内側から開いたときに集中ドアロックの解除を行なう機能のオン/オフを設定できます。                   |

| カテゴリー      | 設定項目                        | 内容  |
|------------|-----------------------------|---|
| ドア&ロック     | ドアロック時にライト点滅                | 車両を施錠/解錠したときの車外ライトの点滅を選択できます。   |
|            | ドアロック時にホーンを鳴らす<br>— タイプ別装備  | ドアロック時にホーンが鳴る機能のオン/オフを設定できます。   |
|            | キーフォブの1回押しでロック解除            | キーのロック解除ボタンを押したときやパッシブエントリーで運転席ドアのドアハンドルを握ったときに、運転席ドアのみを解錠するか、すべてのドアを解錠するかの設定ができます。 |
|            | パッシブエントリー                   | パッシブエントリーの作動内容を選択できます。  |
|            | キーフォブに個人設定をリンク              | 運転席メモリ設定で保存した運転席位置を、キーの操作にリンクして呼び出す機能のオン/オフを設定できます。                                 |
|            | ハンズフリーパワーテールゲート<br>— タイプ別装備 | テールゲートのハンズフリー操作機能のオン/オフを設定できます。   |
| シート&コンフォート | 自動ON設定                      | エンジン始動時に、運転席シート・ヒーターおよびステアリング・ホイール・ヒータ<装備車>を自動的に作動させる機能のオン/オフを設定できます。               |
| キーOFFオプション | ヘッドライト消灯遅延                  | エンジンを停止した後のヘッドライト点灯時間を選択できます。   |
|            | ラジオOFF遅延                    | エンジンを停止した後のUconnectの作動時間を選択できます。  |
|            | ドア開でラジオOFF                  | エンジン停止後のUconnectの作動中に、いずれかのドアを開くとUconnectが停止する設定をオン/オフにできます。                        |
| オーディオ      | オーディオ設定                     | オーディオの各種設定や、エンジン始動時のUconnectの起動設定、ドア開放時のUconnectの停止設定が行なえます。                        |
| ETC/VICS   | ETC設定                       | ETCの各種設定が行なえます。   |
|            | VICS設定                      | VICSの各種設定が行なえます。  |
| お知らせ       | サウンド通知— タイプ別装備              | サウンドによる通知設定のオン/オフを設定できます。   |
|            | お気に入りアプリ登録時ポップアップ           | アプリをお気に入り登録したときのポップアップメッセージのオン/オフを設定できます。   |

| カテゴリー    | 設定項目                     | 内容  |
|----------|--------------------------|---|
| お知らせ     | お気に入りアプリ削除時ポップアップ        | アプリをお気に入りから削除したときのポップアップメッセージのオン/オフを設定できます。               |
|          | 新着テキストメッセージポップアップ        | 新着テキストメッセージを受信したときのポップアップメッセージのオン/オフを設定できます。              |
|          | 不在着信メッセージ                | 応答できなかった着信があったときのポップアップメッセージのオン/オフを設定できます。                |
| ソフトウェア更新 | ソフトをWiFiでダウンロード          | ※仕様により画面に表示されることがありますが、機能はありません。                          |
| システム情報   | バージョン情報                  | バージョン情報が表示されます。   |
|          | ライセンス情報                  | ライセンス情報が表示されます。   |
| リセット     | ラジオリセット                  | アプリの設定をリセットすることができます。                                     |
|          | アプリドロワーの配置をリセット          | アプリのアイコンの配置をリセットすることができます。                                |
|          | 設定復元                     | 時刻やオーディオ設定を含めた、Uconnectの設定内容を初期設定に戻すことができます。              |
|          | 個人データを消去                 | Bluetooth接続デバイスやお気に入り設定など、Uconnectで設定した個人データを削除することができます。 |
|          | プロジェクションWi-Fiパスワードのリセット  | プロジェクションWi-Fiパスワードをリセットすることができます。                         |
|          | パフォーマンス値をリセット<br>—タイプ別装備 | 車両のパフォーマンス値をリセットすることができます。                                |
|          | 工場出荷時設定にリセット             | Uconnectを工場出荷時の設定にリセットすることができます。                          |

## ナビゲーション

### ナビゲーションモードを作動させる

ナビゲーションモードを作動させるためには、Uconnectタッチパネル下部の「**△**ナビ」にタッチします。

地図画面が表示されます。

#### メモ：

- ・以下に記載する操作説明では、Uconnectディスプレイに表示される文字やアイコンを【 】で示しています。
- ・エンジン始動時、前回のルート案内が自動的に再開されない場合があります。このときは、Uconnectタッチパネル下部の「**△**ナビ」にタッチしてナビゲーションを作動させると、前回のルート案内が再開されます。

## 地図画面の操作



地図画面では以下のものが表示されます。

- ・【**☰**】  
ナビゲーションのメニュー画面を表示します。
- ・【**📍**】  
地図の表示がヘディングアップ（車両の進行方向が常に上）、ノースアップ（北方向が常に上）に切り替わります。  
地図スクロール中は、現在地マークに切り替わります。現在地マークにタッチすると、現在地画面に切り替わります。
- ・【**2D**】  
地図の表示が2D、3Dに切り替わります。

#### メモ：

- ・地図の縮尺が100m以下および3D表示のとき、代表的なビルなどの建物が立体的に表示されます。
- ・自車位置がゾーン30エリアに近づいたとき、**30**が表示されます。

#### ・【**+**】【**-**】

地図の縮尺を変更できます。

主要道路以外の道路（住民用道路や交通量が少ない郊外の道路など）は、縮尺が大きい地図では表示されません。

#### メモ：

- ・地図画面に2本の指でタッチし、指の間隔を拡げたり、狭めることでも地図の縮尺を変更できます。
- ・2本の指を回転させたり上下になぞると、地図を回転したり3D表示にすることができます。
- ・地図画面で同じ位置を2回続けてタッチすると拡大することができます。

#### ・【VICS】

VICS情報のON、OFFを切り替えます。  
表示される時間は、VICS情報が提供された時刻です。



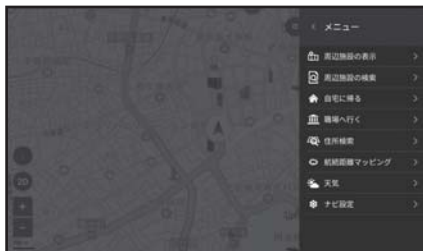
メモ：

このナビでVICSを使用するにはオンラインサービスのセットアップが必要です。サービスのセットアップにつきましては、"オンライン機能"の項目をご覧ください。

## 地図をスクロールする

地図にタッチしたままドラッグすると、地図がスクロールします。

## メニュー画面



ナビゲーションのメニュー画面には、以下が表示されます。

### ・【周辺施設の表示】

ガソリンスタンドなど、施設のアイコンを地図上に表示します。

### ・【周辺施設の検索】

さまざまな周辺施設から目的地（行き先）を表示します。

### ・【自宅に帰る】

自宅に登録している地点情報を表示します。

自宅を設定していない場合は、自宅を設定できます。

### ・【職場へ行く】

職場に登録している地点情報を表示します。

職場を設定していない場合は、職場を設定できます。

### ・【住所検索】

住所を指定して目的地（行き先）を表示します。

### ・【航続距離マッピング】

現在の燃料残量やバッテリー充電量で到達できる可能性の高いエリアを地図上に表示します。

### ・【天気】

オンラインサービスから取得した天気予報を確認することができます。

メモ：

このナビで天気を使用するにはオンラインサービスのセットアップが必要です。サービスのセットアップにつきましては、"オンライン機能"の項目をご覧ください。

### ・【ナビ設定】

ナビゲーションのいろいろな設定を行います。

メモ：

詳しい操作は、"ナビゲーションの設定"の項目をご覧ください。

## 周辺施設情報の表示

周辺の施設情報を地図上に表示します。

1. 地図画面で、【**●** (ナビメニュー)】にタッチします。
2. 【**周辺施設の表示**】にタッチします。



3. 表示したい施設を選択します。

施設ジャンル、または【V】にタッチすると、施設の種類や店舗名などを絞り込むことができます(最大5つまで)。

### メモ：

オンラインサービスが接続されているとき、オンラインサービスから取得した周辺施設情報が地図上に表示されます。

## 施設の表示を解除する

1. 【**選択施設**】にタッチすると現在選択中の一覧が表示されます。
2. オフにすると選択が解除されます。

## 目的地の設定

地図画面、またはキーワード入力画面など、さまざまな方法で行先を検索できます。

地図の検索方法につきましては、「目的地の検索方法」の項目をご覧ください。

## ルート案内の設定 (地点情報画面)



目的地を確定して上記の地点情報画面が表示されたら、【**ルート**】にタッチします。

【**お気に入り**】にタッチすると、表示された地点がお気に入り地点に登録されます。

### メモ：

地図上の任意の地点を長押しするか、地図上に表示された施設にタッチすると目的地設定できます。選択を解除するには、地図上の空いているところにタッチします。

ルート案内中のときは目的地の変更や経由地として追加することもできます。

## 目的地までの燃料やバッテリー充電量が足りないとき

1. 地点情報画面で、【**ルート**】にタッチしたあと下記のメッセージが表示されます。

経路に給油/充電施設を追加するときには、【**はい**】にタッチしてください。



2. 経路に給油/充電施設を追加したいときは、画面右側のリストから該当施設を選択ができます。

## ルート案内の設定（ルート情報画面）



目的地（行き先）を設定すると上記の画面が表示されます。

### ・【推奨】【距離優先】【一般優先】

検索された各優先ルート of 所要時間や通行料金などを表示することができます。

### ・【目】

【行き先追加】にタッチすると、行き先を追加することができます。

【✕（削除）】にタッチすると、目的地を削除できます。

### メモ：

- ・行き先は、最大10件まで追加することができます。
- ・ルート案内中に行き先を追加したい場合は、追加したい地点にタッチ（長押し）します。

### ・【目】

複数の行き先を設定している場合、ドラッグ&ドロップで並べ替えることができます。

### ・【〜】

ルート案内の条件を設定することができます。

スマートICを利用する、しないを設定します。

### ・【開始】

ルート案内を開始します。

長押しすると、デモンストレーションが開始されます。

### メモ：

所要時間や通行料金にタッチすると、経路情報が表示されます。

## ルート案内中の画面



ルート情報画面で【開始】にタッチすると、上記の画面が表示されます。

### ・【🔇】

音声案内をミュートにすることができます。

### ・【🔄（上下道切替）】

有料道路と一般道路が並行している場合、走行している道路を切り替えることができます。

### ・【🔼（案内図を閉じる）】

案内図を閉じることができます。

### ・【🔽（案内図を開く）】

案内図を開くことができます。

### ・【〜】

ルートの再探索など、ルートの変更や周辺施設の表示などを設定することができます。

下記の画面が表示されます。



### ・【周辺施設の表示】

周辺施設の表示につきましては、"周辺施設情報の表示"の項目をご覧ください。

### ・【経路情報】

経路情報を表示します。

### ・【ルートを再検索】

行き先が1つの場合、案内中のルートとは別のルートを検索します。

複数の行き先を設定している場合、現在の案内を終了して、目的地を入れ替えることができます。

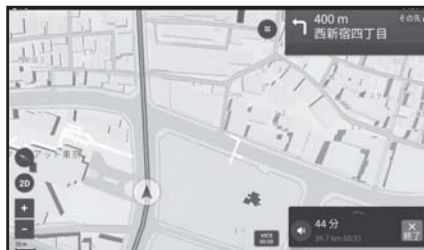
### ・【ナビ設定】

ナビゲーションの設定につきましては、"ナビゲーションの設定"の項目をご覧ください。

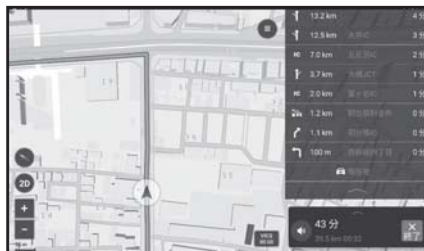
### ・【終了】

ルート案内を終了します。

## ターンリストの表示(ターンリスト画面)



画面右上部に右左折などの案内が表示されたとき、このエリアにタッチするとターンリスト画面が表示されます。



### メモ：

ターンリスト画面を長く表示する/しないを設定することができます。設定方法につきましては、"ナビゲーションの設定"の項目をご覧ください。

## 目的地の検索方法



### キーワードを入力して検索する

1. 地図画面で、【施設名・住所を入力】にタッチします。

キーワード入力画面が表示されます。



2. 名称や住所、都市名など検索したい地点に関するキーワードを入力します。

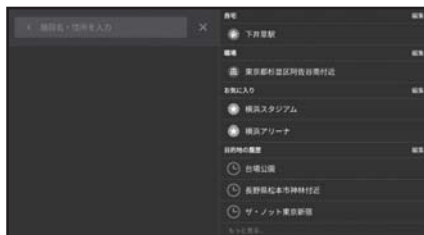
メモ：

施設名称や住所、都市名以外に郵便番号や電話番号を入力することもできます。施設は名称だけでなく施設の詳細情報も検索の対象に含まれます。

3. リストから希望の地点を選択します。  
このあとの操作につきましては、"目的地の設定"の項目をご覧ください。

## 【目的地履歴】【お気に入り】で検索する

1. 地図画面で、【施設名・住所を入力】にタッチします。  
キーワード入力画面が表示されます。
2. キーボード右下の【V】にタッチしてキーボードを閉じます。



3. 表示された目的地の履歴とお気に入りのリストから希望の地点を選択します。  
このあとの操作につきましては、"目的地の設定"の項目をご覧ください。

## 【目的地履歴】の編集

1. 地図画面で、【施設名・住所を入力】にタッチします。  
キーワード入力画面が表示されます。
2. キーボード右下の【V】にタッチしてキーボードを閉じます。



3. 目的地の履歴の【編集】にタッチします。



- ・【地点名称】

地点の名称を編集することができます。

- ・【 (削除)】

一つずつ、またはすべてを削除することができます。

## 【お気に入り】の編集

### お気に入りのリストに追加する


お気に入りのリストには、以下の方法で追加することができます。

1. ルート案内の設定 (地点情報画面) で【お気に入り】にタッチします。

**メモ：**

目的地検索と同じように、さまざまな検索方法で追加したい地点を検索します。

地点を検索したあとに、【お気に入り】にタッチします。

- ・【 (リスト表示切り替え)】

リストの表示を、日付順、名前順に切り替えることができます。

- ・【 (削除)】

一つずつ、またはすべてを削除することができます。

## お気に入り地点を編集する

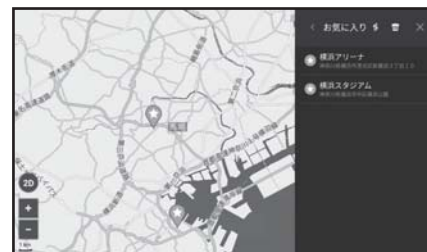
1. 地図画面で、【施設名・住所を入力】にタッチします。

キーワード入力画面が表示されます。

2. キーボード右下の【V】にタッチしてキーボードを閉じます。



3. お気に入りの【編集】にタッチします。



・【**⇄** (リスト表示切り替え)]

リストの表示を、日付順、名前順に切り替えることができます。

・【**✖** (削除)]

一つずつ、またはすべてを削除することができます。



・【**✎** (入力)]

名称の入力(変更)、電話番号の入力(変更)をすることができます。

・【**📍** (地点アイコンの変更)]

地点のアイコンを変更することができます。

・【**✖** (削除)]

地点を削除することができます。

## 【地図】で検索する

地図上で地点を検索するためには、以下のように進めます。

1. 地図をスクロールして、目的地に設定したい地点を表示させます。

### メモ：

- ・地図の縮尺を変更したい場合は、**【+ (拡大)】**または**【- (縮小)】**にタッチするか、2本の指でディスプレイにタッチして指の間隔を変更します。
- ・地図をスクロールしたあとでキーワードを入力して検索すると、地図に表示された場所を中心に検索が行われます。

2. 目的地に設定したい地点にタッチ(長押し)します。

このあとの操作につきましては、"目的地の設定"の項目をご覧ください。

## 【周辺施設の検索】で検索する

周辺施設の検索は、指定した地点から半径約32kmの範囲で対象の施設を検索します。

1. 地図画面で**【☰ (ナビメニュー)】**にタッチします。
2. **【周辺施設の検索】**にタッチします。



3. リストから希望の施設を選択します。

このあとの操作につきましては、"目的地の設定"の項目をご覧ください。

## 検索するエリアを変更する

1. 周辺施設の検索画面で、【検索ポイント】にタッチします。



### ・【現在地周辺】

現在地周辺の希望の施設を選択できます。

### ・【表示されていた地点】

地図をスクロールなどして現在地とは異なる地図を表示させたあと、表示させた地点周辺の希望の施設を選択できます。

### ・【住所指定】

住所を指定して希望の施設を選択できます。

住所の指定方法は、「【住所検索】で検索する」の項目をご覧ください。

このあとの操作につきましては、「目的地の設定」の項目をご覧ください。

## 【自宅】 / 【職場】 で検索する

### 自宅/職場を設定する

あらかじめ、自宅/職場に登録したい地点をお気に入り登録します。

1. 目的地の検索方法で、地図を検索し、お気に入り登録します。

目的地の検索方法、お気に入り地点の登録につきましては、「目的地の検索方法」、「【お気に入り】の編集」の項目をご覧ください。

2. 地図画面で、【施設名・住所を入力】にタッチします。



3. キーボード右下の【V】にタッチしてキーボードを閉じ、自宅/職場の【登録】にタッチします。



4. 【登録】にタッチします。

### 自宅/職場を目的地に設定する

1. 地図画面で【📍(ナビメニュー)】にタッチします。
2. 【自宅に帰る】または【職場へ行く】にタッチします。

この後の操作につきましては、「目的地の設定」の項目をご覧ください。



## 自宅/職場を編集する

1. 地図画面で、【施設名・住所を入力】にタッチします。



2. キーボード右下の【V】にタッチしてキーボードを閉じ、自宅/職場の【編集】にタッチします。



3. 目的地の履歴とお気に入りが表示されます。登録したい地点を選び【登録】にタッチします。

### ・【 (入力)]

名称の入力(変更)、電話番号の入力(変更)をすることができます。


### ・【地点アイコンの変更】

地点のアイコンを変更することができます。

### ・【 (削除)]

自宅/職場を削除することができます。

## 【住所検索】で検索する

1. 地図画面で【 (ナビメニュー)]にタッチします。
2. 【住所検索】にタッチします。



3. 【〇行】、50音の順にタッチして、都道府県名・市区町村名・町名・丁目を選択します。
4. 【番地指定】にタッチして、番地をリストから選択または入力します。

この後の操作につきましては、"目的地の設定"の項目をご覧ください。

### メモ：

【〇〇主要部】にタッチすると、その地域の広域図が表示されます。

## ナビゲーションの設定



1. 地図画面で、【 (ナビメニュー)】にタッチします。

2. 【ナビ設定】にタッチします。

### ・【デフォルトに戻す】

設定した項目を初期状態にすることができます。

### ・【オートマップズーム】

ルート案内中に案内地点に近づいたとき、地図の縮尺を自動で拡大する/しないを設定することができます。

### ・【ターンリストを長く表示する】

ルート案内中のターンリスト画面を長く表示する/しないを設定することができます。

### ・【ナビ音量設定】

ルート案内中の音声案内の音量を設定することができます。

### ・【地図上の住所表示】

地図画面で表示されている現在地住所の表示する/しないを設定することができます。

### ・【スピードカメラ】

スピードカメラの警告する/しないを設定することができます。

### ・【昼夜モード切り替え】

【自動】を選択すると、ライト点灯状態などによって画面の昼夜モードが自動的に切り替わります。【昼】/【夜】を選択すると、それぞれのモードに固定されます。

### ・【アプリバージョン】

現在お使いいただいているアプリのバージョンを表示します。

### ・【オープンソースライセンス】

ライセンス情報を表示します。

### ・【著作権】

利用規約を表示します。

### ・【地図更新】

現在お使いいただいているアプリの地図データを更新することができます。

### メモ：

【更新する】ボタンがトーンダウンしている場合、以下の原因が考えられます。

- ・有効期限が切れている。
- ・オフラインになっている可能性があります。オンライン接続されているかご確認ください。

## オンライン機能

オンライン機能は、スマートフォンをApple CarPlayまたはAndroid AutoでUconnectに接続し、専用のスマートフォンアプリを起動することで使用できます。

オンラインサービスに接続すると、オンラインVICS、駐車場の空き状況およびガソリンスタンドの料金など各種情報を取得できます。

### サービスのセットアップ

#### 注意！

スマートフォンの操作は車両が停止している時に行ってください。安全のため走行中のスマートフォンの操作は行なわないでください。

#### メモ：

- ・オンラインサービスによるデータ使用量は、通常は1時間あたり3MB程度ですが、ご使用いただく頻度と環境によって増減する場合があります。
- ・オンラインサービスに接続してから各種情報を取得するまでに5分程度かかる場合があります。

1. Apple CarPlayまたはAndroid Autoが使用可能なスマートフォンを用意します。
2. App StoreまたはGoogle Play Storeで「Uconnectナビ接続アプリ」を検索してインストールします。



左：Android/ 右：iPhone

3. 動作確認およびアクセス許可のためアプリを起動します。

使用許諾やアクセス許可を求める画面が表示されたときは、確認または許可を押します。



左：Android/ 右：iPhone


4. Apple CarPlayまたはAndroid AutoでスマートフォンをUconnectに接続します。

接続の手順については、Uconnectラジオ操作説明書をお読みください。

Apple CarPlayまたはAndroid Autoの接続を検知すると、アプリが起動します。自動的に起動しない場合は「Uconnectナビ接続アプリ」アイコンを押してアプリを起動します。

アクセス許可を求める画面が表示されたときは、許可を押します。

**メモ：**

Apple CarPlayまたはAndroid AutoでスマートフォンをUconnectに接続すると、画面が自動的に切り替わる場合があります。オンラインVICSを使用するには、Uconnectタッチパネル下部の「 ナビ」にタッチしてナビゲーションモードに切り替えてください。

### オンラインサービス接続中の表示

「Uconnectナビ接続アプリ」使用中はスマートフォンの画面上部に、以下のように示されます。

- ・ Android : 「Uconnectナビ接続アプリ」アイコン



- ・ iPhone : CarPlay 接続アイコン



**メモ：**

別のメディアモードを選択しているときや、接続するスマートフォンのバージョンによっては、上記のアイコンは表示されないことがあります。

### オンラインVICS

オンラインVICSは、スマートフォンの通信を利用してVICS情報を取得することで、地図上に広範囲の道路交通情報をカラー表示できるオンラインサービスです。

**メモ：**

事故や通行止めなどが発生したとき、VICS記号が地図上に表示されます。VICS記号にタッチすると、交通障害/交通規制などの内容を画面に表示させることができます。

## オンライン駐車場満空情報



【周辺施設の表示】で駐車場を選択したとき、駐車場ごとの利用状況が施設アイコン上に表示されます。

満車の駐車場は【**満**】、空き駐車場は【**空**】が表示されます。

駐車場施設アイコンの表示方法につきましては、「周辺施設情報の表示」の項目をご覧ください。

### メモ：

- ・駐車場施設アイコンは、【**車関連施設**】から選択できます。
- ・駐車場満空情報は、情報のある施設のみ表示されます。

## オンラインガソリン価格表示



【周辺施設の表示】でガソリンスタンドを選択したとき、ガソリンスタンドごとの価格情報が施設アイコン上に表示されます。

ガソリンスタンド施設アイコンの表示方法につきましては、「周辺施設情報の表示」の項目をご覧ください。

### メモ：

- ・ガソリンスタンド施設アイコンは、【**車関連施設**】から選択できます。
- ・ガソリン価格表示は、情報のある施設のみ表示されます。

## 天気の表示

現在地や目的地の天気予報を確認することができます。

### ルート案内されていないとき

1. 地図画面で【**☰ (ナビメニュー)**】にタッチします。
2. 【**天気**】にタッチします。  
天気予報が表示されます。



天気予報を表示する場所と時間を変更することができます。

## ルート案内中

1. **【経路情報】** にタッチします。

経路情報の表示につきましては、「ルート案内中の画面」の項目をご覧ください。



2. 経路情報画面で **【☁ (天気アイコン)】** にタッチします。

タッチした地点の天気予報を確認することができます。

### メモ：

行き先を追加したときなど、**【☁ (天気アイコン)】** にタッチすると地点の天気予報を確認することができます。

## ナビゲーション連携機能

### ホーム画面での地図表示

ホーム画面でナビウィジェットを選択すると、ホーム画面に地図を表示することができます。

## 地図データベースについて

道路・地名・施設情報・料金は地図データ作成後、変更されることがありますので、現場の状況と異なることがあります。なお、このナビゲーションシステムの「地図」は国土交通省国土地理院発行の地形図、および地勢図をもとに、一般財団法人日本デジタル道路地図協会作成の「全国デジタル道路地図データベース」と株式会社ゼンリンの地図情報を付加して、株式会社トヨタマップマスターが制作したものです。

#### ■交通規制データの出典

この地図に使用している交通規制データは、公益財団法人日本道路交通情報センター(JARTIC)の交通規制情報を使用しています。

この地図に使用している交通規制データは、道路交通法及び警察庁の指導に基づき全国交通安全活動推進センターが公開している交通規制情報、公益財団法人日本道路交通情報センター(JARTIC)の交通規制情報を、株式会社トヨタマップマスターが加工して作成したものを使用しています。

#### ■事故多発地点

この地図に使用している事故多発地点データは、警察庁および国土交通省のデータをもとに作成しました。

#### ■ボトルネック踏切

この地図に使用しているボトルネック踏切切りデータは、国土交通省のデータを基に作成しました。

#### ■案内標識

Licensed under the Apache License, Version 2.0 (the "License");

you may not use this file except in compliance with the License.

You may obtain a copy of the License at

<http://www.apache.org/licenses/LICENSE-2.0>

Unless required by applicable law or agreed to in writing, software

distributed under the License is distributed on an "AS IS" BASIS,

WITHOUT WARRANTIES OR CONDITIONS OF ANY KIND, either express or implied.

See the License for the specific language governing permissions and limitations under the License.

#### ■充電施設

EVsmart by アユダンテ (株)

#### ■その他の著作権情報

下記のURLより株式会社アイシンのホームページをご覧ください。

<https://www.aisin.com/copyright/21androidnavi/>

